



Machines portatives

Ponceuse Fein MSxe 336 II

Principales règles de sécurité et de comportement dans notre entreprise



Principaux dangers



- Contact avec les outils en rotation
- Projection de copeaux
- Bruit et poussière de bois
- Parties de la machine sous tension

Règles de sécurité



- N'utiliser que des machines portatives sûres et respecter les consignes indiquées dans la notice d'instructions.
- Utilisation uniquement par des personnes instruites. L'utilisation est interdite aux jeunes travailleurs de moins de 18 ans (exception: formation professionnelle initiale).
- Avant de commencer à travailler, nous contrôlons le bon fonctionnement du dispositif de protection.
- Nous veillons à ce que la pièce à travailler soit placée sur un support stable.
- Nous veillons à ce que le câble ne gêne pas et ne constitue pas un risque de chute.
- Nous tenons et guidons la machine à deux mains.
- S'il existe un risque de projection d'éclats, nous portons des lunettes de protection.
- Dans la mesure du possible, nous utilisons un système d'aspiration.

Informations

- Voir la notice d'instructions
- Liste de contrôle : « Machines élect. portatives » réf. Suva 67092.f
- Disponible dans le classeur Sécurité de l'atelier

Date d'établissement

Version 1.0 / 04.06.2024

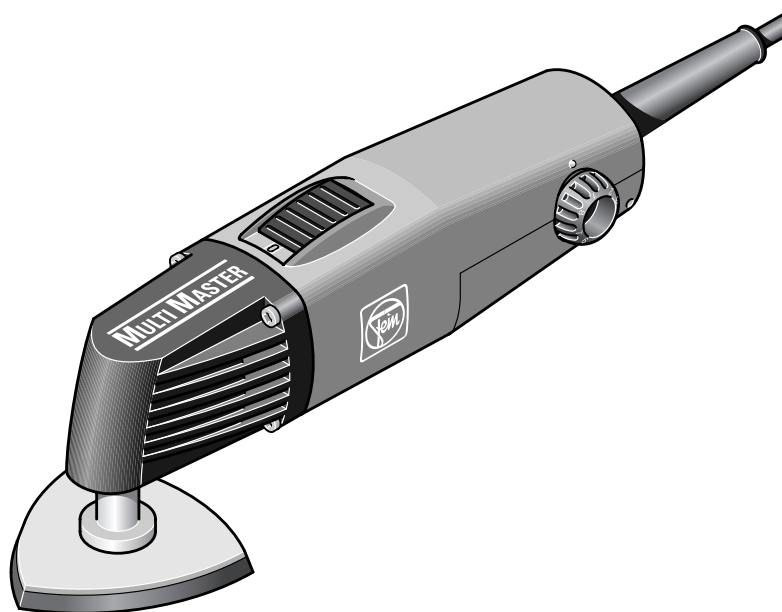


MSxe 636 II

MSx 636 II

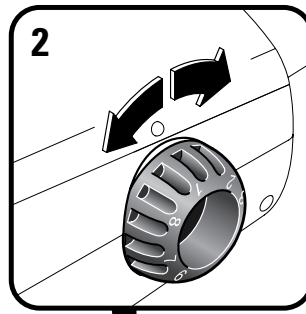
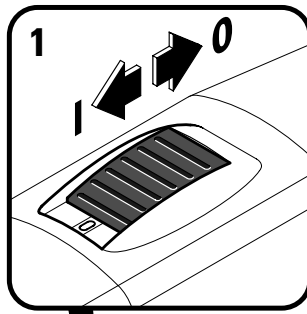
7 229 27

7 229 26

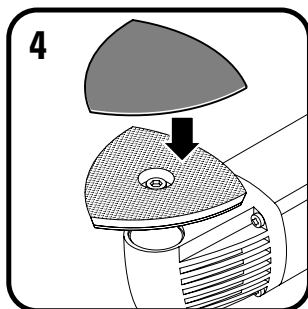
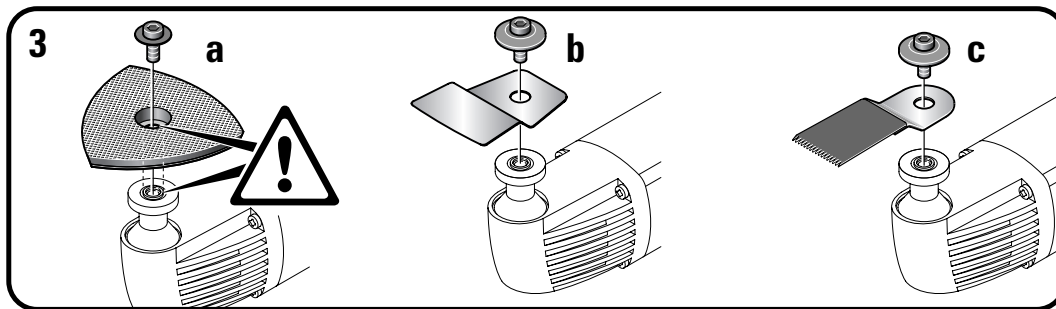
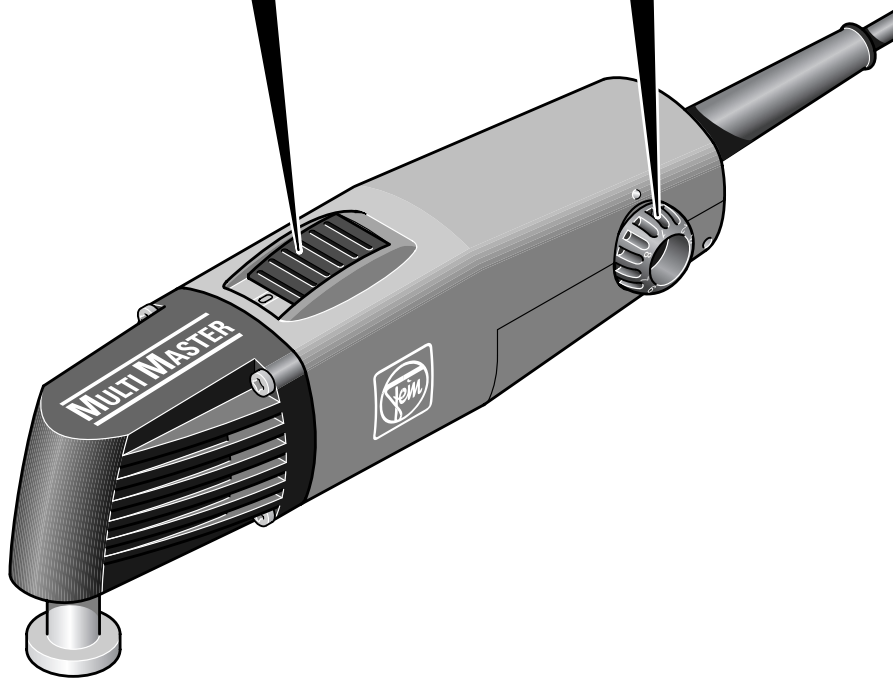


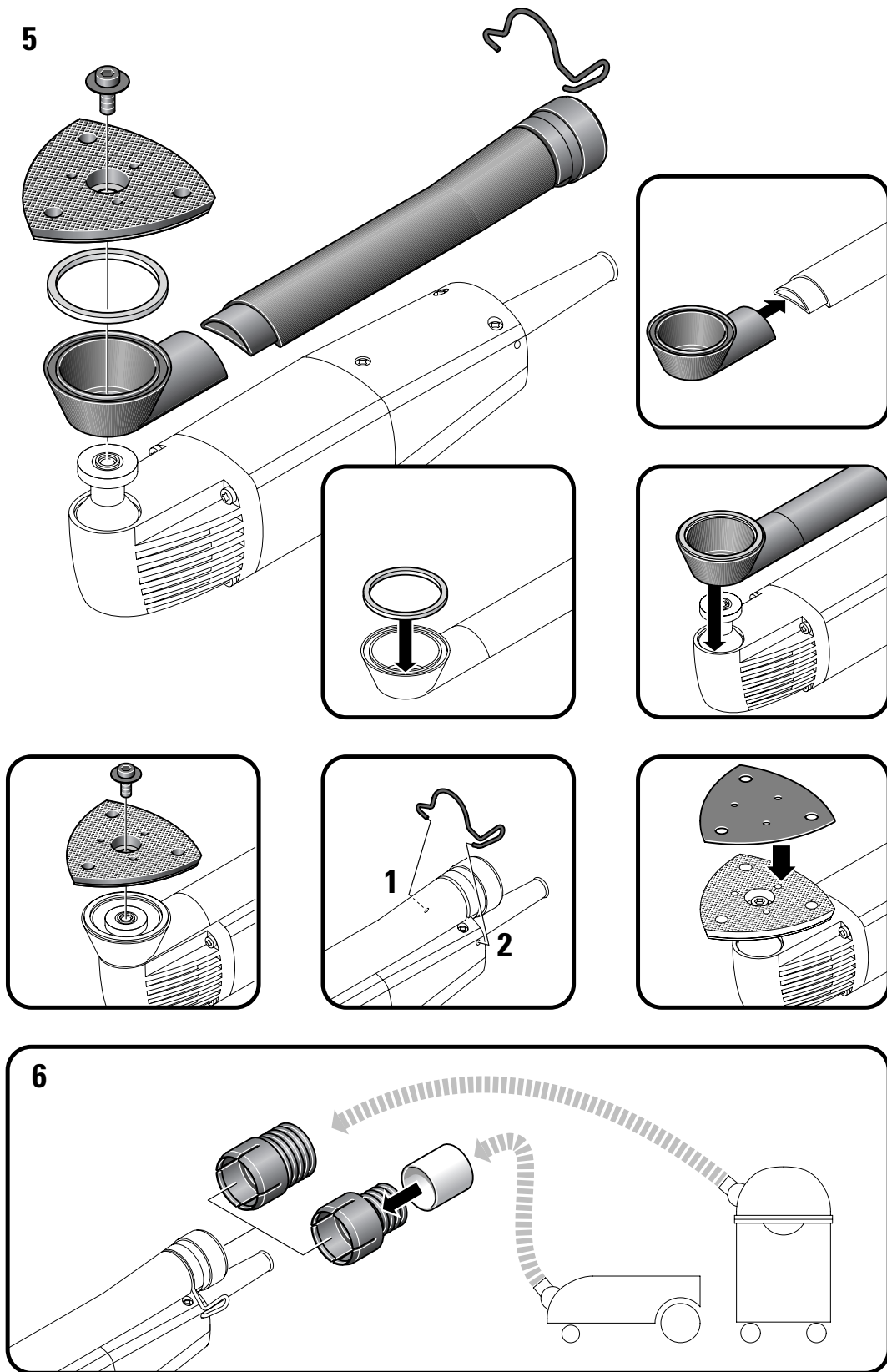
3 41 00 949 06 3
Printed in Germany 09.03





MSxe 636 II





Notice d'utilisation, MULTIMASTER.**Vue générale.****1 Interrupteur Marche/Arrêt**

Mise en marche et arrêt.

2 Molette de réglage de la vitesse de rotation (MSxe 636 II)

Présélection de la fréquence d'oscillations avec réglage électronique de la vitesse de rotation.

1 = plus basse fréquence d'oscillations.

8 = plus grande fréquence d'oscillations.

3 Outils

Monter les outils avec la vis de serrage correspondante.

- (a) Plateau de ponçage.
- (b) Spatule.
- (c) Lames de scie.

4 Feuille abrasive

Monter la feuille abrasive au moyen de la fixation rapide velcro.

Les accessoires décrits ou représentés dans la présente notice d'utilisation ne sont pas forcément fournis avec l'appareil.

Pour votre sécurité.

Avant d'utiliser cet appareil, lire et respecter scrupuleusement :

la présente notice d'utilisation, les conseils de sécurité ci-joints (réf. documents 3 41 30 054 06 1),

les dispositions concernant la prévention des accidents du travail en vigueur dans le pays en question.

Bien garder ces instructions d'utilisation ainsi que les conseils de sécurité ci-joints en vue d'une utilisation ultérieure ; ils doivent être joints à l'appareil en cas de transmission ou de vente à une tierce personne.

Utilisation conforme à la destination.

L'appareil est conçu pour le ponçage à sec de petites surfaces ainsi que pour le sciage et le grattage ; muni de certains accessoires, il est également approprié pour les travaux de polissage, de râpage, de découpage et de tronçonnage.

Consignes de sécurité.**Risques de blessures**

Ne pas riveter ni visser de plaques ou de repères sur l'appareil. Vous risqueriez sinon de rendre inopérante la double isolation de l'appareil. Il est recommandé d'utiliser des autocollants.

Utiliser uniquement une fiche et un câble en bon état.

Ne pas travailler de matériaux dégageant des poussières nuisibles à la santé (p. ex. de l'amiante).

**Détérioration du matériel**

La tension du secteur doit correspondre à celle mentionnée sur l'appareil.

N'utiliser que des accessoires d'origine.

Equipements de protection individuelle.

Pendant les travaux avec cet appareil, porter l'équipement de protection suivant : Lunettes de sécurité, protection acoustique, masque respiratoire.

Utilisation.

Mise en marche et arrêt (1).

- Vérifier d'abord que le câble d'alimentation et la fiche sont en parfait état.

Mise en marche :

- Pousser vers l'avant l'interrupteur Marche/Arrêt (1) (I).

Arrêter :

- Pousser vers l'arrière l'interrupteur Marche/Arrêt (1) (0).

Réglage de la fréquence d'oscillations (2) (MSxe 636 II).

- Régler la fréquence d'oscillations pendant que le moteur est en marche.

A l'aide de la molette de réglage (2), il est possible de régler la fréquence d'oscillations optimale en fonction des accessoires utilisés et du travail à effectuer.

- Fréquence d'oscillations élevée : ponçage, sciage, râpage, polissage des surfaces en pierre et en métal.
- Fréquence d'oscillations basse : polissage de vernis.

Montage de l'outil (3).



Risques de blessures

pouvant survenir en cas de mise en marche non intentionnée.

Avant tout changement d'outil, débrancher la fiche de la prise de courant.

Attention aux outils coupants, tels que spatules, lames de scie ou couteaux.

Vis de serrage avec petite rondelle : pour plateau de ponçage, doigt de ponçage, plaque de polissage, râpe en carbure.

Vis de serrage avec grande rondelle : pour lames de scie, spatule, couteaux à segment et couteaux.

- Dévisser la vis de serrage à l'aide de la clé mâle pour vis à six pans creux.

- Changer l'outil ; fixer l'outil avec la vis de serrage correspondante. Veiller à ce que la position dans le porte-outil soit correcte et que la surface d'assise soit propre.

Montage/Changement de la feuille abrasive (4).

Avec fixation rapide velcro.

- Poser correctement la feuille abrasive et la presser à la main.
- Presser brièvement et fortement la feuille abrasive sur une surface plane et mettre en marche l'appareil. Ceci permet d'obtenir une bonne adhérence et prévient une usure précoce.
- Lorsque la pointe est usée, retirer la feuille abrasive, la tourner de 120° et la remonter, ou la remplacer.

Montage de l'aspiration de poussières (accessoire) (5).

Conseils pratiques.

Ponçage

Utilisation typique : bois, métal ; petites surfaces, notamment coins, bords ou endroits d'accès difficile.

Choisir une fréquence d'oscillations élevée.

Poncer par des mouvements continus et en appliquant une légère pression.

Une pression plus élevée n'augmente pas l'enlèvement de matière mais l'usure de la feuille abrasive.

Sciage avec la lame de scie

Utilisation typique : bois, matières plastiques, tôle.

Choisir une fréquence d'oscillations élevée.

La durée de vie de la lame de scie est plus longue lorsqu'elle est usée de manière régulière. Pour cela, desserrer la lame de scie, la tourner un petit peu, puis la resserrer.

Sciage avec la lame de scie E-Cut



Risques de blessures

les dents de la lame de scie sont très pointues. Ne pas les toucher lors du montage ni durant le travail.

Avant de commencer les travaux de sciage, s'assurer qu'aucune conduite électrique sous tension ne puisse être endommagée.

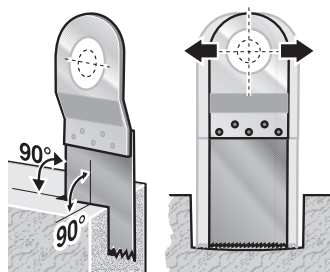
La pièce à travailler doit toujours être intégrée ou bien serrée pour les travaux à effectuer.

Utilisation typique : bois, placoplâtre et matières plastiques tendres. Non approprié pour le métal (p. ex. clous) ni la pierre.

Toujours serrer la lame de scie E-Cut bien droite, le sciage doit aussi s'effectuer de manière droite. Pour la fixation, utiliser la vis de serrage avec la grande rondelle. Retirer avec précaution la couverture de protection.

Toujours positionner la lame de scie E-Cut de façon droite (90°) et la guider dans la fente sans l'incliner.

Toujours guider la lame de scie E-Cut dans la trace de coupe sans exercer de pression.



Lors de la pénétration de l'outil et lors du sciage, assurer une évacuation de copeaux suffisante par un mouvement pendulaire. Garder une distance (d'env. 3 mm) par rapport aux matériaux durs (p. ex. pierre et métal), étant donné qu'il y a risque de cassure des dents de scie extérieures.

Grattage

Utilisation typique : grattage de vieilles peintures ou colles. Enlèvement de moquettes collées, p. ex. sur des escaliers ou d'autres surfaces de petites ou moyennes dimensions.

Choisir une fréquence d'oscillations moyenne/élevée.

Vous trouverez des informations supplémentaires ainsi que des conseils pratiques pour les travaux de polissage, de râpage, de découpage et de tronçonnage dans notre brochure « Idées pour la pratique ».

Nettoyage et entretien.

Risques de blessures

pouvant survenir en cas de mise en marche non intentionnée.

Avant tous travaux d'entretien et de nettoyage, débrancher la fiche de la prise de courant.

A effectuer une fois par semaine, ou plus souvent en cas d'utilisation fréquente :

- Nettoyer les ouïes de ventilation.
- Nettoyer le compartiment moteur de l'extérieur en y soufflant de l'air comprimé sec.

Entretien et réparation.

Risques de blessures

Faire effectuer l'entretien, le contrôle et les réparations de l'appareil uniquement par un électricien respectant les prescriptions en vigueur dans le pays respectif.

Consignes d'entretien et de réparation.

Nous vous recommandons de vous adresser à notre Service après-vente (centre de réparation), aux ateliers agréés FEIN ainsi qu'aux représentants FEIN. Vous trouverez leur adresse à la fin de la présente notice d'utilisation et dans les consignes de sécurité ci-jointes.

Remettre la présente notice d'utilisation à l'atelier chargé des réparations. Vous trouverez un récapitulatif des pièces de rechange à la fin de cette notice d'utilisation.

Nous faisons parvenir une notice de réparation aux électriciens sur demande.

Utiliser uniquement des pièces de rechange FEIN d'origine.

Pièces de rechange.

Vous trouverez un récapitulatif des pièces de rechange à la fin de cette notice d'utilisation. Le numéro de la pièce (1), la référence (2) ainsi que le nombre de pièces (3) facilitent la commande.

Accessoires.

Vous trouverez des informations concernant les accessoires pratiques dans notre brochure « Idées pour la pratique » ou dans nos documents de vente.

Garantie.

Chaque outil électroportatif FEIN a été soigneusement contrôlé ; il est soumis à des critères stricts établis par le département « FEIN-Assurance de qualité ».

Outre les obligations de garantie légales, les appareils FEIN sont garantis conformément à notre déclaration de garantie de fabricant. Pour plus de précisions, veuillez vous adresser à votre revendeur spécialisé, à votre représentant FEIN dans votre pays ou auprès du service après-vente FEIN.

De manière générale, les dommages résultant d'une usure naturelle, d'une surcharge ou d'un maniement non conforme ne sont pas couverts par la garantie.

Respect de l'environnement.

Rapporter les emballages, les appareils hors d'usage et les accessoires à un centre de recyclage respectant les directives concernant la protection de l'environnement.

Pour plus de précisions, veuillez vous adresser à votre revendeur spécialisé.

Caractéristiques techniques.

Référence	7 229 27	7 229 26
Type	MSxe 636 II	MSx 636 II
Puissance absorbée	180 W	
Type de courant	1 ~	
Oscillations	env. 12000 – 21000 tr/min	env. 21000 tr/min
Cote du plateau de ponçage (de côté)	80 mm	
Poids	1,1 kg	
Classe de protection	II <input type="checkbox"/>	

Les mesures réelles (A) du niveau de pression acoustique de l'appareil sont de 75 dB (A). Lors du travail, le niveau sonore peut dépasser 85 dB (A).

Porter une protection acoustique !

Les valeurs de vibration main-bras sont normalement inférieures à 2,5 m/s².

Les valeurs de mesure ont été déterminées conformément à la norme européenne EN 50 144.

EP-Pat. 244 465, 301 269

JP-Pat. 2.049.281

US-Pat. 4,920,702 / 5,123,216 / 4,905,420

Déclaration de conformité CE.

Nous déclarons sous notre propre responsabilité que ce produit est en conformité avec les normes ou documents normatifs suivants : EN 50 144, EN 55 014, EN 61 000-3-2/-3-3 conformément aux dispositions figurant dans les directives 98/37/CE et 89/336/CEE.

CE



Bender



Moini

C. & E. FEIN GmbH & Co. KG,
Postfach 10 14 44 • 70013 Stuttgart
Toute modification apportée à l'appareil fait perdre toute validité à la présente déclaration ainsi que le bénéfice de la garantie.

Operating instructions for the MULTIMASTER.

Overview.



1 Switch

For switching ON/OFF.

2 Speed controller (MSxe 636 II)

Oscillation frequency selector with electronic speed regulator.

1 = lowest oscillation frequency.

8 = highest oscillation frequency.

3 Tools

Mount tools with the respective tightening screw.

- (a) Sanding plate.
- (b) Spatula.
- (c) Saw blades.

4 Sanding sheet

Mount the sanding sheet with the quick Velcro fixation.

The accessories described or illustrated in these operating instructions are not necessarily included in the delivery of your power tool.

For your safety.



Before using this power tool, read and comply with:

these operating instructions, the enclosed safety instructions (document number 3 41 30 054 06 1), the relevant national industrial safety regulations.

These operating instructions and the enclosed safety information should be kept carefully for later use and enclosed with the machine, should it be passed on or sold.

Intended use.

This power tool is intended for dry-sanding small areas and for sawing and scraping – with accessories, also for polishing, rasping, cutting and separating.

Safety instructions.

Risk of injury

Do not rivet or screw any name-plates or signs onto the power tool. The protective insulation can thereby be rendered ineffective. Adhesive labels are recommended.

Only use an undamaged plug and cable.

Do not treat any materials that produce any particles that are detrimental to health (e. g. asbestos).

Damage to property/material

Mains voltage must correspond with the voltage specifications on the power tool.

Only use original accessories.

Personal protective equipment.

When using this power tool wear the following protective items:

Protective glasses, ear protection, breathing mask.

Handling.

Switching ON/OFF (1).

- First check that the cable and plug are not damaged.

Switching the power tool ON:

- Slide switch (1) forwards (I).

Switching the power tool OFF:

- Slide switch (1) backwards (0).

Set the oscillating frequency (2) (MSxe 636 II).

- Select oscillation frequency while the motor is running.

The speed regulator (2) can be used to set the optimum oscillating frequency according to the accessories used and the respective application.

- High oscillation frequency:
Sanding, sawing, rasping and polishing stone and metal.
- Low oscillation frequency:
Polishing varnishes.

Mounting the tool (3).

Risk of injury

by switching the tool ON unintentionally. Before changing the tool, pull out the mains plug.

Take care with sharp tools such as spatulas, saw blades or cutting blades, for example.

Tightening screw with small disc:

For sanding plate, sanding finger, polishing plate, HM rasp (hard metal).

Tightening screw with large disc:

For saw blades, spatulas, segment and cutting blades.

- Remove the tightening screw with the Allen key.
- Change the tool and fasten using the respective tightening screw. Make sure it fits correctly on the collar of the tool holding fixture and has a clean supporting surface.

Mounting/changing the sanding sheet (4).

With fast Velcro fixation.

- Position the sanding sheet and press on by hand.

- Press on the sanding sheet by giving it a short, firm push against a flat surface and switch on the power tool. This ensures good adhesion and prevents premature wear.
- If the point has become worn, pull off the sanding sheet, turn it through 120° and place it on again, or change the sanding sheet.

Mounting the dust extractor (accessory) (5).

Application tips.

Sanding

Typical application: wood, metal; small areas, especially corners, edges and places difficult to access.

Select high oscillation frequency.

Sanding with a constant movement and light pressure.

Pressing on heavily does not increase the removal – the sanding sheet merely becomes worn faster.

Sawing with the saw blade

Typical application: wood, plastics, sheet metal.

Select high oscillation frequency.

The saw blade lasts longer if the wear is distributed evenly. To ensure an even distribution, loosen the saw blade, turn it round a little and then tighten again firmly.

Sawing with the E-Cut saw blade

Risk of injury

the sawing teeth are very sharp. Do not touch during mounting and application.

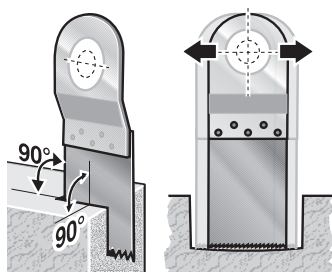
Before sawing make sure that no live cables will be damaged.

The workpiece must be inserted firmly or clamped tightly before it is processed.

Typical application: wood, plaster board and soft plastics. Not suitable for metal (e. g. nails) and stone.

Only clamp the E-Cut saw blade and saw in a straight position. For fixation use a tightening screw with a large disc. Carefully remove the protective coating.

Always set the E-Cut saw blade straight (at 90°) and guide it in the gap without tilting. Always guide the E-Cut saw blade along the cutting line without exerting any pressure.



When plunging and sawing with a slight pendulum motion, make sure that sufficient chip removal is provided for.

Keep a certain distance away from hard metals (stone/metal) (approx. 3 mm), since there is increased danger of the outer saw teeth breaking off.

Scraping

Typical application: Scraping off old varnish or adhesives. Removing glued carpeting, e. g. on stairs or other small to medium-sized surfaces.

Select medium/high/oscillation frequency.

For further information and tips on polishing, rasping, cutting and separating, please consult the brochure, "Ideas for practical applications".

Cleaning and care.

⚠ Risk of injury

by switching the tool ON unintentionally. Before cleaning, pull out the mains plug.

Carry out the following once a week, or more often if the power tool is used more frequently:

- Clean the venting openings.
- Blow out the motor space from outside with dry compressed air.

Maintenance and repairs.

⚠ Risk of injury

Service, testing and repairs may only be carried out by electrical engineers in conformity with the regulations valid in the respective country.

Maintenance and repairs.

We recommend our customer service department (repair centre), FEIN authorised service centres and agencies.

Addresses can be found at the end of these operating instructions and in the enclosed safety instructions.

Please hand these operating instructions to the repair centre. An overview of spare parts can be found at the end of these operating instructions.

Upon request a repair manual is sent to the electrical engineers.

Only use original FEIN spare parts.

Spare parts.

The overview of spare parts is at the end of these operating instructions. Quoting the parts no. (1), reference no. (2) as well as the number of spare parts (3) facilitates the ordering procedure.

Accessories.

You will find practical accessories in the brochure, "Ideas for practical applications" or in our sales documents.

Guarantee.

All the FEIN electric power tools are tested carefully and are subject to the stringent requirements of the quality control at FEIN.

In addition to the legal warranty we also provide the FEIN manufacturer's guarantee. For further details on this, please contact your specialist dealer, your national FEIN representative, or the FEIN customer service centre.

Damage due to improper handling, overloading or normal wear are generally not covered by the guarantee.

Environmental protection.

Packaging, worn out power tools and accessories should be recycled.

Further information is available from your dealer.

Specifications.

Reference number	7 229 27	7 229 26
Type	MSxe 636 II	MSx 636 II
Rated input	180 W	
Current type	1 ~	
Oscillations	approx. 12000 – 21000 opm	approx. 21000 opm
Sanding plate dimension (measured from corner to corner)	80 mm	
Weight	1.1 kg	
Class of protection	II <input type="checkbox"/>	

The A-weighted sound pressure level of the power tool is typically 75 dB (A).

During operation of the power tool the noise level may exceed 85 dB (A).

Wear ear protection!

The hand/arm vibration is typically less than 2.5 m/s².

Measured values are determined according to EN 50 144.

EP-Pat. 244 465, 301 269

JP-Pat. 2.049.281

US-Pat. 4,920,702 / 5,123,216 / 4,905,420

CE conformity.

We declare ourselves solely responsible for this product conforming with the following standards or standardised documents: EN 50 144, EN 55 014, EN 61 000-3-2/-3-3 in accordance with the regulations in the recommendations 98/37/EC and 89/336/EEC.

CE



Bender



Moini

C. & E. FEIN GmbH & Co. KG,
Postfach 10 14 44 • 70013 Stuttgart

Any alterations made to the power tool will render this declaration invalid and the guarantee will become ineffective.